



Cité de l'architecture et du patrimoine

1, place du Trocadéro-et-du-11-Novembre, 75016 Paris

Refonte du parcours permanent du Musée de l'architecture

Tome II : Programme fonctionnel et technique abrégé, version candidature

Ind.	Modification	Date	Par
0	Mise au format candidature	06/01/2026	COSB/FD

SOMMAIRE

1	PREAMBULE	3
1.1	Organisation du programme de l'opération	3
1.2	Objet du présent programme	3
2	LES EXIGENCES FONCTIONNELLES	4
2.1	Le public	4
2.2	Le parcours des visiteurs, les séquences et les entités fonctionnelles.....	4
2.3	Le tableau des surfaces des espaces actuels	15
3	LES EXIGENCES DE CONCEPTION	16
3.1	Le climat et la performance énergétique	17
3.2	La conservation préventive	17
3.3	La mise en lumière	17
3.4	Le renouvellement muséographique.....	18
3.5	La signalétique directionnelle et culturelle	18
3.6	Les programmes audiovisuels et dispositifs manipulables.....	18
3.7	Les mobiliers	18
3.8	L'éco-conception.....	19
3.9	Les activités évènementielles (pour info, hors mission).....	19
3.10	L'accessibilité pour tous.....	20

NB. Un programme détaillé, en cours de finalisation, sera fourni dans le DCE de la phase Offres

1 PREAMBULE

1.1 Organisation du programme de l'opération

Le programme de l'opération est à la fois :

- **Un support de référence pour la mise en concurrence des candidats** à travers la procédure retenue par le maître d'ouvrage ;
- **Un élément constitutif majeur du Marché** qui sera conclu avec le titulaire à l'issue de la procédure d'Appel d'Offres.

Le programme de l'opération exprime les besoins et les exigences muséographiques, fonctionnelles, et techniques du Maître d'Ouvrage.

La vocation du programme de l'opération n'est pas d'imposer des solutions techniques ou de restreindre la créativité des candidats. Lorsqu'il est fait recours à la description de solutions, celles-ci doivent être considérées comme des exemples laissant aux candidats toute la latitude et la responsabilité de leurs choix, dès lors que les solutions proposées atteignent des niveaux de performance a minima équivalents aux exemples cités et respectent les réglementations. Les solutions alternatives proposées par les candidats seront motivées pour en faire ressortir les bénéfices technico-économiques au regard de l'usage et des performances attendus.

Le programme de l'opération est organisé en 2 tomes :

- **Tome I : Le Programme muséographique, et ses annexes ;**
- **Tome II : Programme, fonctionnel et technique, et ses annexes ;**

Le programme de l'opération constitue un tout dont les différents éléments sont indissociables et doivent être considérés conjointement.

Dans le cas où les candidats relèveraient des contradictions ou des imprécisions entre les différents documents ou avec la réglementation en vigueur, ils en informeront systématiquement et dans les meilleurs délais le Maître d'Ouvrage qui réalisera les arbitrages afférents.

1.2 Objet du présent programme

Le présent programme fonctionnel et technique vise à communiquer aux candidats les besoins architecturaux, fonctionnels, techniques et d'exploitation-maintenance exprimés par la maîtrise d'ouvrage dans le cadre de l'opération.

Il comprend une présentation :

- Des activités et utilisateurs du parcours de visite ;
- Des besoins fonctionnels de l'ensemble des activités intégrées au parcours de visite ;
- Des exigences de conception et techniques du Maître d'Ouvrage ;
- Un dossier d'annexes, décrit à la fin du document.

Pour mémoire, la genèse de l'opération, son périmètre et ses grands objectifs sont présentés dans le Programme muséographique. Les candidats sont invités à s'y référer.

→ *Voir Tome I – Programme muséographique*

2 LES EXIGENCES FONCTIONNELLES

2.1 Le public

■ Les études de public de la Direction des publics

Les données issues des études de public seront transmises dans le DCE version « Offre ».

■ La fréquentation de l'établissement :

Nombre annuel de visiteurs en 2024 : **658 157 visiteurs** ;

Des données complémentaires sur la fréquentation et le public cible seront transmises dans le DCE version « Offre ».

2.2 Le parcours des visiteurs, les séquences et les entités fonctionnelles

2.2.1 Le parcours des visiteurs

Le parcours sera conçu dans une approche de qualité d'usage pour tous qui vise à concevoir des équipements accessibles au plus grand nombre d'utilisateurs et à s'inscrire dans une démarche évolutive permettant notamment l'enrichissement continu de l'offre de contenu et fonctionnalité.

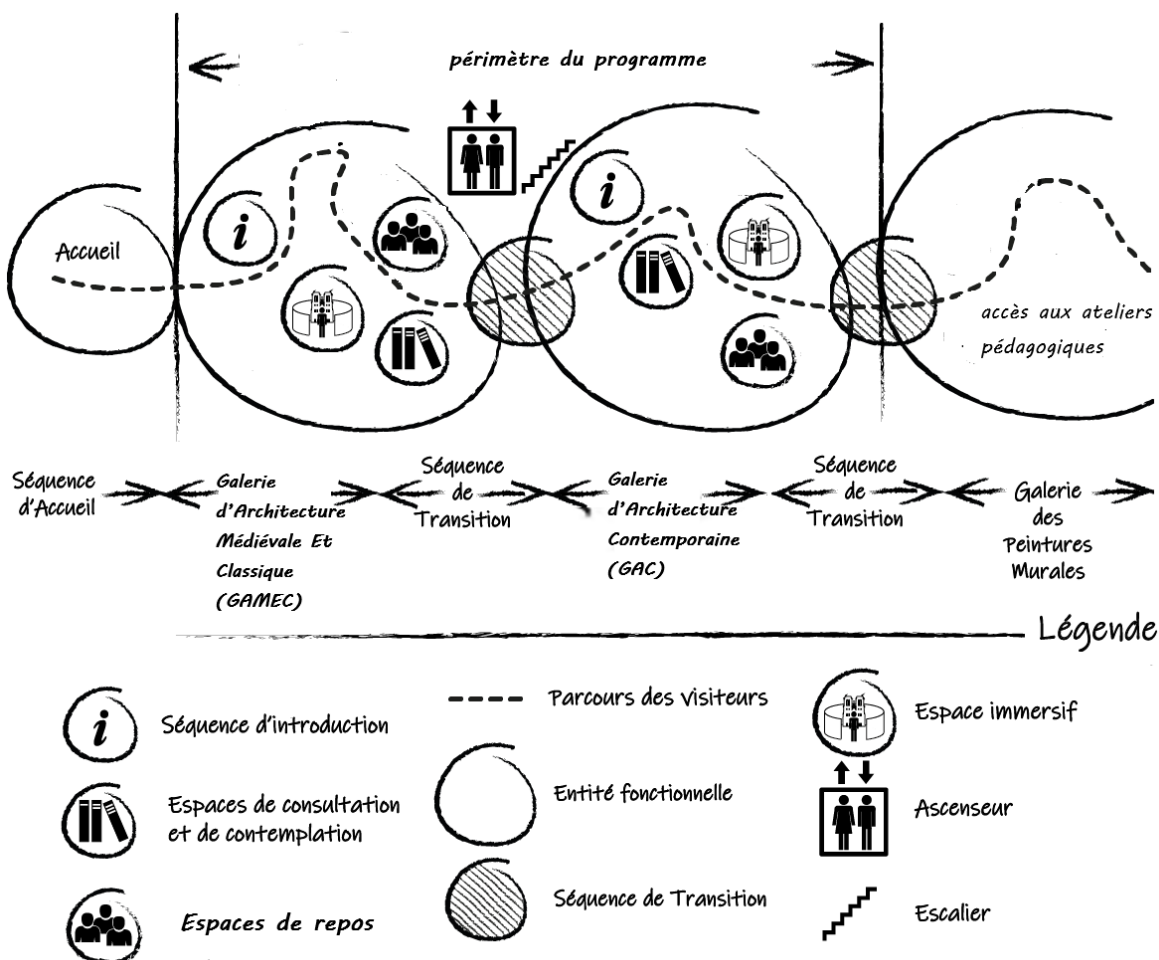
Le parcours proposé respectera les règles suivantes :

Flexibilité à l'usage ;
Utilisation simple et intuitive ;
Information perceptible ;
Effort physique minimal ;
Dimension et espace libre pour l'approche et l'usage

2.2.2 Les séquences et les entités fonctionnelles

Les espaces d'exposition existants sont conservés, mais les usages en sont modifiés en prenant en compte les carences et les dysfonctionnements identifiés.

Le parcours sera organisé en différentes entités fonctionnelles :



Plan schématique du périmètre concerné, du parcours des visiteurs

2.2.2.1 Les séquences à considérer par le programme

- **La séquence d'accueil du public** marque symboliquement l'accès au Musée de l'architecture et incite les visiteurs à découvrir l'ensemble des Galeries ; Hors périmètre muséographique, elle en constitue néanmoins le point de départ et doit être considérée comme telle dans le projet.
- **Les séquences de transition** entre galeries créeront des continuités entre des galeries d'exposition aux caractéristiques très différentes ; leur prise en compte dans le projet est très importante pour accompagner le visiteur dans son parcours.
- **Les séquences de liaison** créeront des liens entre des parties d'une même galerie séparées par des circulations affectées à différents usages ; leur traitement dans le présent programme est dicté par le programme muséographique.

2.2.2.2 Les galeries d'exposition permanente

- **Les séquences de visite** des différentes galeries seront adaptées à leurs nouveaux enjeux : nouvelle narration, renouvellement de la médiation, rotation des œuvres, nouvelles thématiques, etc. ;
- **Les espaces de consultation et de contemplation** offriront dans chaque galerie des moments de confort, de détente, de convivialité dans des lieux privilégiés ;
- **Les espaces immersifs** accueilleront des installations développées et renouvelées dans le cadre de partenariats (Pia4 ; cf. séquences du programme muséographique) ;

- **Les espaces de repos** permettront aux visiteurs un temps de pause, et pourront également avoir d'autres fonctions : espace de documentation, espace d'exposition sur l'histoire du musée, espace de médiation, espace famille.

2.2.3 La séquence d'accueil du public

La visite commence au rez-de-chaussée par un dispositif d'accueil qui donne les clés indispensables de compréhension et d'orientation sur l'ensemble du parcours. Puis le visiteur commence son voyage dans le temps en pénétrant dans un premier univers dont la majesté le dispute à l'insolite.

A ce stade du parcours de visite, le programme technique limite les interventions aux exigences suivantes :

Mise en lumière de l'entrée du Musée de l'architecture;

Actualisation des installations multimédias : remplacement des équipements multimédias existants et intégration de nouveaux contenus accordés à la nouvelle identité du Musée ;

2.2.4 Les séquences de transition entre les galeries GAMEC et GAC

2.2.4.1 Les objectifs, activités, usages

Les séquences de transition entre Galeries, à l'articulation de deux Galeries, répondent à la volonté d'améliorer l'expérience de visite en créant des continuités entre des espaces d'exposition aux ambiances très différentes et souvent déroutantes et séparés les uns des autres par des espaces interstitiels complexes : espaces de repos, sas, sorties d'ascenseur, escaliers.

2.2.4.2 Les usagers

Tous les visiteurs du Musée de l'architecture.

2.2.4.3 Les fonctions

Ces espaces concentrent de multiples fonctions qui doivent être hiérarchisées, articulées et spatialisées. Ils sont tout à la fois :

Espaces de connexion entre les différentes Galeries du Musée ;

Nœuds de circulation parfois tridimensionnelle particulièrement complexe, nécessitant d'orienter les visiteurs de façon très claire, par l'architecture et par la signalétique ;

Points d'acclimatation pour faciliter la poursuite de la visite qui se caractérisera par de nouvelles ambiances entre la Galerie d'architecture médiévale et classique (GAMEC) et la Galerie d'architecture contemporaine (GAC), **espace de transition symbolique entre le monde médiéval et classique** (Galerie Davioud et Galerie Carlu) **et le monde contemporain (S11 → S12)** ;

Les séquences de transitions peuvent être utilisées dans les deux sens

2.2.4.4 Les liaisons fonctionnelles

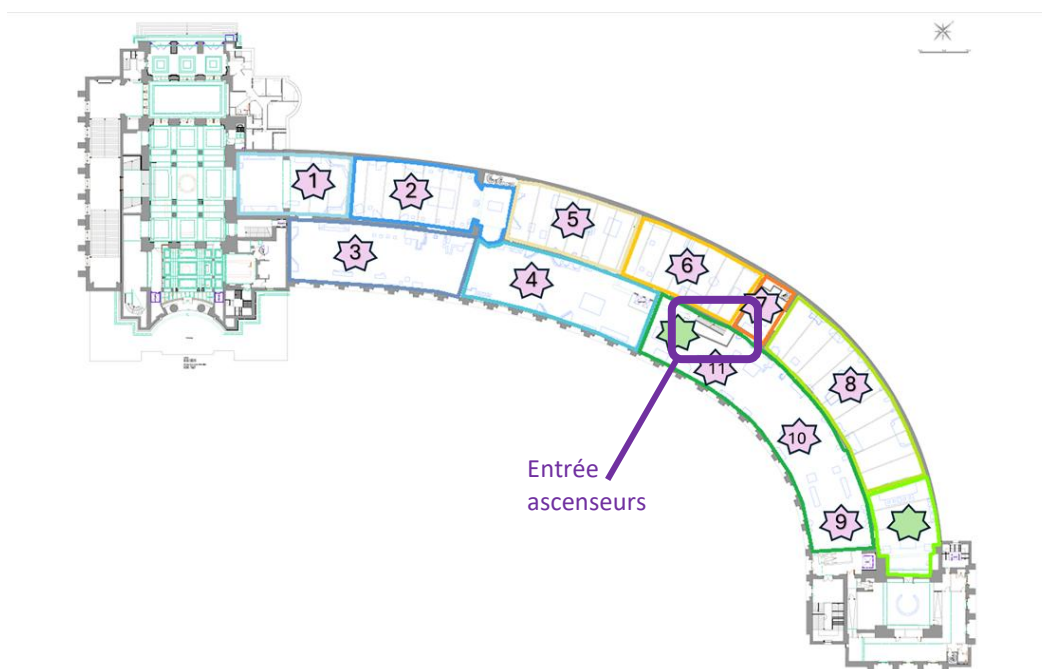
Cette séquence de transition se divise en trois étapes reliant la Galerie Carlu à la Galerie d'Architecture Contemporaine (GAC), le XVIII^e siècle à la Modernité ;

La zone située au pied des ascenseurs panoramiques de la Galerie Carlu ;

Les escaliers et les paliers des ascenseurs panoramiques ;

L'espace de la GAC au débouché des escaliers et des paliers des ascenseurs panoramiques, les SAS

Dans la Galerie Carlu, l'espace au pied des ascenseurs panoramiques correspond à la zone d'arrivée des groupes scolaires en visites guidées qui accèdent au musée depuis une entrée extérieure spécifique puis empruntent l'escalier "rose" pour se rendre dans le musée. Le début de leur visite se situe donc en ce point.



Musée de l'architecture- Niveau N0



Musée de l'architecture- Niveau N2

2.2.4.5 Les orientations techniques

Rénovation des finitions de second œuvre : remise en peinture des surfaces défraîchies et réfection des sols souples des escaliers;

Mise en lumière des paliers des ascenseurs et des escaliers reliant la Galerie d'Architecture Médiévale et Classique et la Galerie d'Architecture Contemporaine ;

Renouvellement graphique : application de la charte de la future signalétique directionnelle (existante) à la séquence de transition;

2.2.5 Les espaces d'expositions dans la Galerie d'Architecture Médiévale et Classique (GAMEC)

2.2.5.1 Les objectifs, activités, usages

L'esprit général de la Galerie Des Moulages sera conservé. Les espaces d'exposition de l'architecture et de la sculpture monumentale française du XIIe au XIXe siècle ne seront pas modifiés, mais adaptés aux nouvelles exigences définies dans le programme muséographique.

2.2.5.2 Les usagers

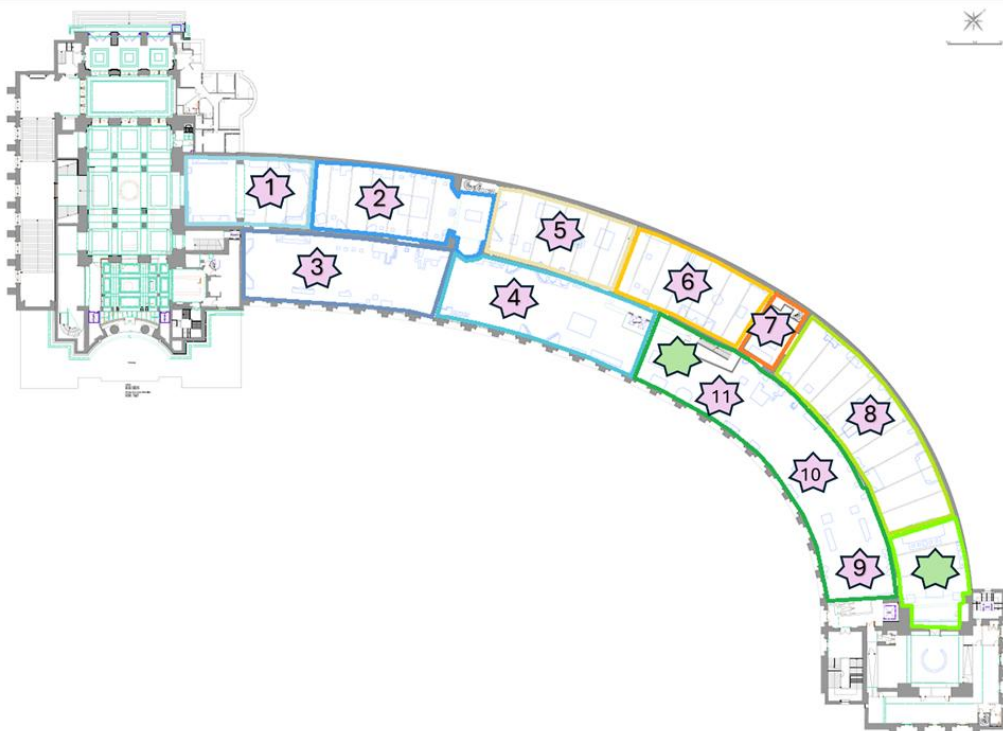
Tous les visiteurs du Musée de l'architecture.

2.2.5.3 Les fonctions

Exposition des collections pour les rendre accessibles au public le plus large ;
Support des actions d'éducation et de diffusion visant à assurer l'égal accès de tous à la culture ;
Évolution de la muséographie en fonction des progrès de la connaissance et de la recherche ;
Protection et conservation des œuvres ;
Rotation (limitée) des collections du musée et d'œuvres provenant d'autres fonds ;
Programmation culturelle et artistique ;
Espace de prise de parole pour des discours protocolaires (lieu discursif) ;
Privatisation événementielle ;

2.2.5.4 La localisation

La numérotation définitive des séquences par espace sera proposée par le candidat en fonction de la scénographie étudiée sur la base de la proposition ci-dessous.



Musée de l'architecture- Niveau N0

2.2.5.5 Les liaisons fonctionnelles

Depuis le dispositif d'accueil, l'entrée dans la Galerie Davioud ;

Les traversées dans la Galerie Carlu (S2 → S3, S4 → S5, S8 → S9) ;

Les accès aux **zones de repos** (en ) ;

2.2.5.6 Les orientations techniques

Adaptation des espaces au programme muséographique, mise en valeur des focus et stations. Les aménagements proposés permettront une déambulation libre et aisée ;

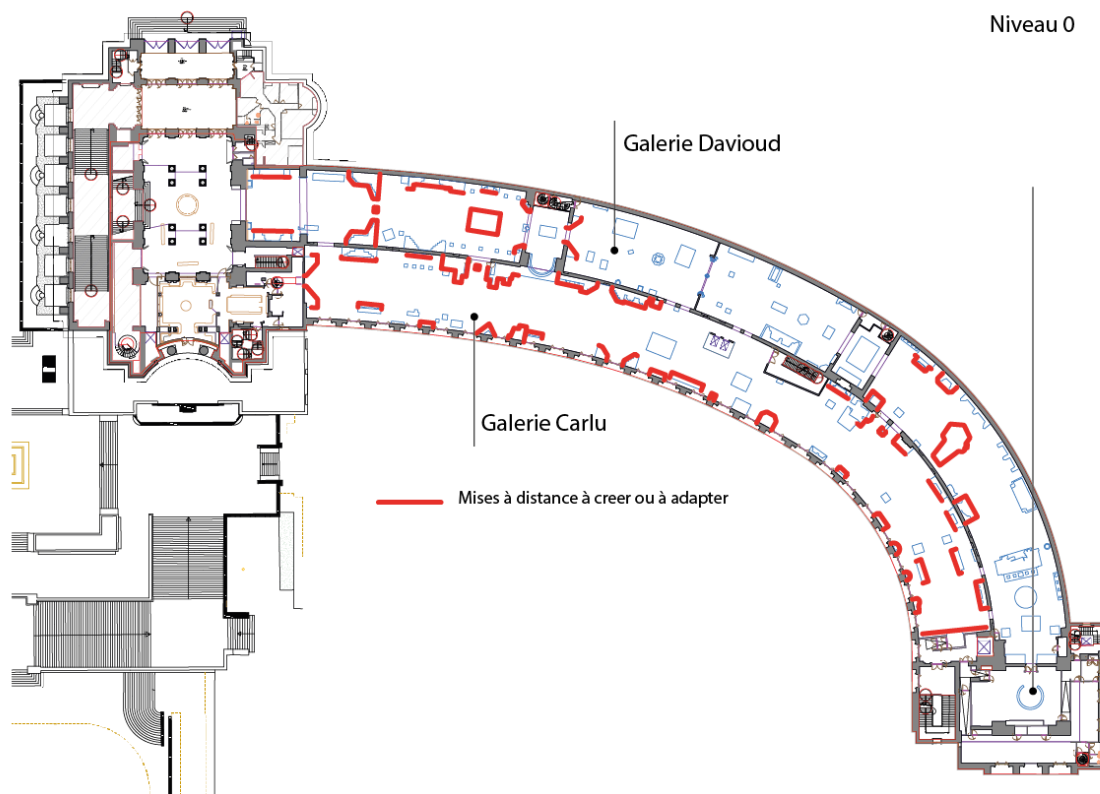
Mise en lumière des collections : traitement du niveau de luminosité naturelle et rénovation de l'éclairage muséographique ;

Renouvellement graphique : application de la charte future signalétique directionnelle et culturelle au nouveau parcours de visite ;

Actualisation des installations multimédias : remplacement des équipements multimédias désuets et intégration de nouveaux contenus accordés au nouveau discours muséographique (cf. Programme Muséographique) ;

Exigence de conservation préventive : remplacement des mises à distance existantes inadaptées ;

Traitement des passages inter-galeries par la pose de rideaux de perles ou équivalents, dans le but de dissuader les visiteurs de dévier du sens de visite préférentiel ;



Plan de repérage des mises à distance à créer ou à adapter dans la Galerie d'Architecture Médiévale et Classique

2.2.6 Les espaces d'exposition de la Galerie d'Architecture Contemporaine (GAC)

2.2.6.1 Les objectifs, activités, usages

Les espaces de la Galerie d'Architecture Contemporaine seront reconfigurés :

Le projet vise la réorganisation de la galerie avec un renouvellement des présentations selon un parcours qui comporte sept séquences, la création d'un sas d'entrée, et d'espaces dédiés ;

Dont l'espace immersif « Architecture augmentée Strasbourg » (hors mission du scénographe)

Le principe d'exposition par tables thématiques sera partiellement ou complètement renouvelé (actuellement un thème par table). Un nouveau mode de présentation et de rotation des collections conforme aux exigences définies dans le programme muséographique sera proposé ;

2.2.6.2 Les usagers

Tous les visiteurs du Musée de l'architecture.

2.2.6.3 Les fonctions

Exposition des collections du Musée pour les rendre accessibles au public le plus large ;

Support des actions d'éducation et de diffusion visant à assurer l'égal accès de tous à la culture ;

Évolution de la muséographie en fonction des progrès de la connaissance et de la recherche ;

Protection et conservation des œuvres ;

Rotation des collections du musée et d'œuvres provenant d'autres fonds ;

Programmation culturelle et artistique ;

2.2.6.4 La localisation

La numérotation des espaces sera proposée par le candidat en fonction de la scénographie étudiée.

Sas d'entrée

Séquence 12 – 175 ans d'architecture française;

Séquence 13 – La Ville (dont PIA4 Strasbourg);

Séquence 14 – Comment construire ?

Séquence 15 – Pour qui construire ?

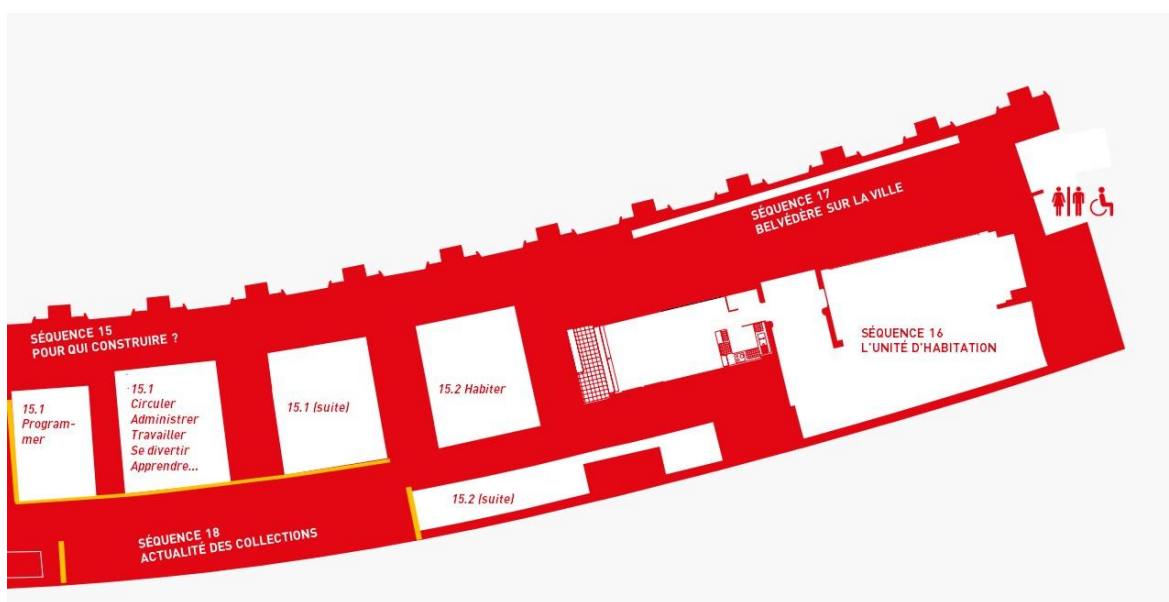
Séquence 16 – L'Unité d'habitation;

Séquence 17 – Belvédère sur la ville (ouverture panoramique sur la ville et la Tour Eiffel);

Séquence 18 – Actualité des collections.



Musée de l'architecture- Niveau N2 ; Vue des séquences 12 à 14 avec sas d'entrée et espace de repos



Musée de l'architecture- Niveau N2 ; Vue des séquences 15 à 18

2.2.6.5 Les liaisons fonctionnelles

Un sas de repos avec vue sur la ville (entre les séquences 14 et 15) ;
Accès aux espaces des ateliers pédagogiques en sortie (vers la Galerie des Peintures Murales) pour les groupes (à l'extrémité de la séquence 17 côté sanitaires)

2.2.6.6 Les orientations techniques

Adaptation des espaces au programme muséographique, mise en valeur des séquences/sous-séquences. Les aménagements proposés permettront une déambulation libre et aisée. La scénographie proposée tirera parti du volume important de la galerie et de la grande hauteur disponible ;

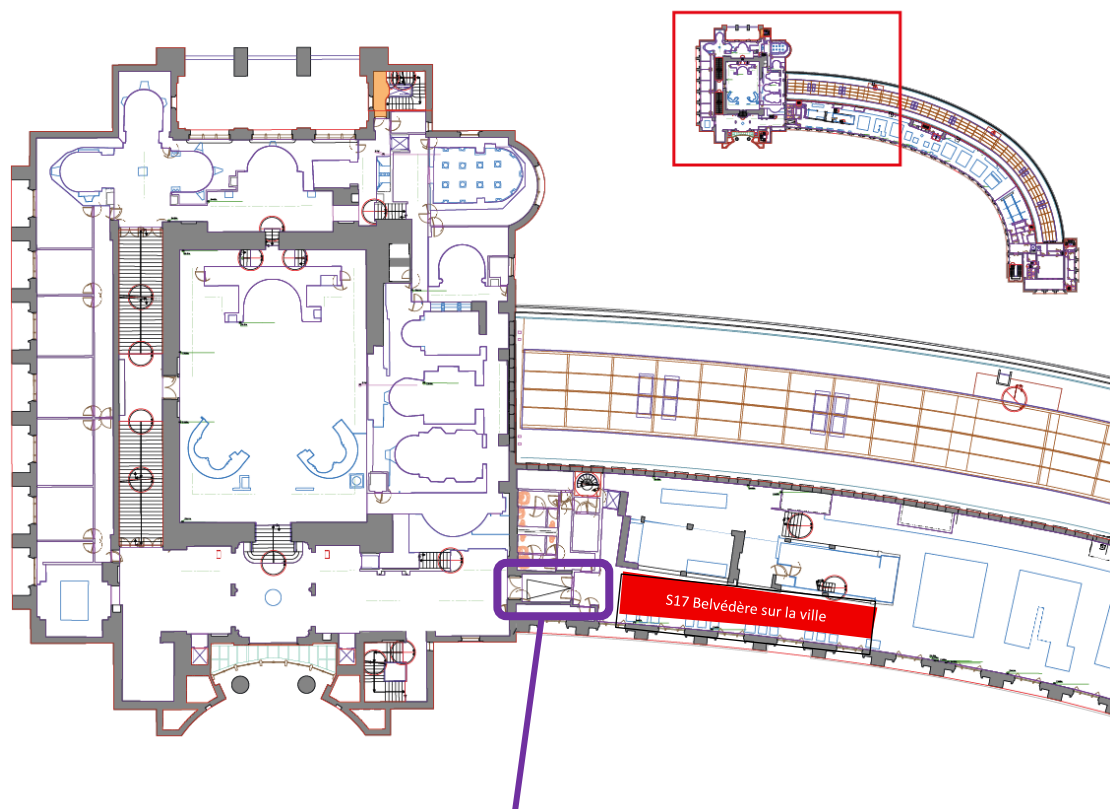
Rénovation des finitions de second œuvre : reprise des surfaces défraîchies et du sol en résine dégradé ;

Mise en lumière des collections : traitement du niveau de luminosité naturelle et rénovation de l'éclairage muséographique ; avec possibilité d'occultation manuelle des fenêtres (stores intérieurs) depuis la Séquence 14 jusqu'à la fin de la séquence 15 (panorama sur la ville, espace de repos).

Renouvellement de la muséographie : dépose ou rénovation/adaptation des tables d'exposition existantes, récupération des équipements pouvant être réemployés, mise en place de socles, cimaises, vitrines modulaires pouvant être recomposées pour reconfigurer l'exposition ;

Renouvellement graphique : application de la charte future signalétique directionnelle et culturelle au nouveau parcours de visite ;

Actualisation des installations multimédias : remplacement des équipements multimédias désuets et intégration de nouveaux contenus accordés au nouveau discours muséographique ;



Adaptation de l'interface avec l'accès à la galerie des peintures : mise en œuvre d'un dispositif simple et efficace visant à décourager le visiteur individuel d'accéder à la galerie des peintures murales via le « sas » de sortie ; les portes ne pouvant pas être condamnées pour des raisons de sécurité des personnes en cas de nécessité d'évacuation, et pour permettre l'accès aux ateliers pédagogiques pour les groupes.

2.2.6.7 L'espace "actualité des collections" (Séquence 18)

Il s'agit d'aménager une zone « close » pour permettre l'exposition d'œuvres sensibles dans le respect des conditions de conservation préventive (50 lux max).

Des dispositifs d'utilisation simple permettront l'accrochage et la présentation d'œuvres graphiques et photographiques issues des collections du musée et du Centre d'archives mais aussi de maquettes. L'espace se distinguera nettement des autres espaces permanents par la création d'une **grande vitrine modulable**.

2.2.7 Les points de rassemblement des groupes

2.2.7.1 Les objectifs, activités, usages

La Cité accueille plus de 2000 groupes par an. La majorité de ces groupes viennent découvrir les collections permanentes.

Ces publics représentent une part non négligeable de la fréquentation de la Cité (15% à 20% de la fréquentation du parcours permanent) et, pour les publics scolaires (les plus nombreux), leur accueil correspond à une des missions premières de l'établissement. Aussi est-il est nécessaire de prendre en compte leur déplacement et leur positionnement dans le parcours des collections.

L'ensemble des espaces d'exposition doit donc prendre en compte tout à la fois :

La circulation confortable d'un groupe de visiteurs ;

Une pause courte de ce groupe qui ne doit pas gêner la circulation des autres visiteurs. ;

Les groupes de jeunes enfants qui s'assoient souvent pour écouter la conférencière. La surface à prendre en compte est donc supérieure à celle d'un groupe de 30 personnes debout.

2.2.7.2 Les usagers

Les groupes accueillis sont composés :

Pour 60 % des groupes scolaires, qui visitent par classe entière (35 participants) ;

Pour 40 % d'adultes ont des effectifs plus réduits en moyenne (20-25 participants) ;

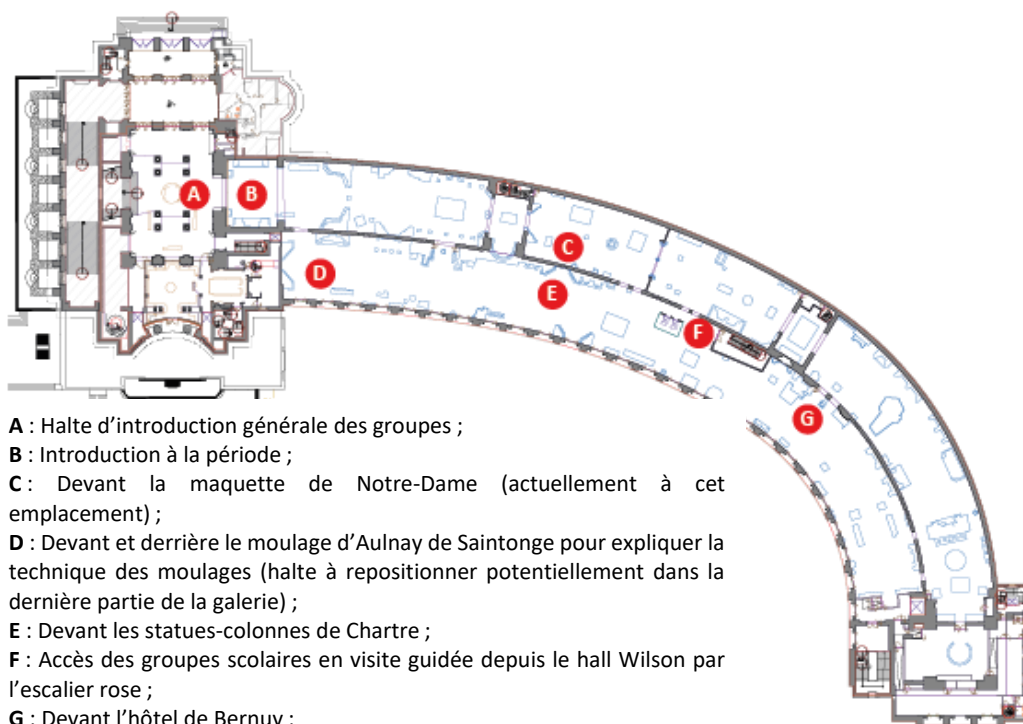
2.2.7.3 Les fonctions

Rassembler les membres des groupes lors des moments d'introduction ou de présentation d'œuvres emblématiques.

Offrir aux groupes un moment de pause dans la visite ;

2.2.7.4 La localisation

Localisation dans la Galerie d'Architecture Médiévale Et Classique (GAMEC)



- A : Halte d'introduction générale des groupes ;
- B : Introduction à la période ;
- C : Devant la maquette de Notre-Dame (actuellement à cet emplacement) ;
- D : Devant et derrière le moulage d'Aulnay de Saintonge pour expliquer la technique des moulages (halte à repositionner potentiellement dans la dernière partie de la galerie) ;
- E : Devant les statues-colonnes de Chartre ;
- F : Accès des groupes scolaires en visite guidée depuis le hall Wilson par l'escalier rose ;
- G : Devant l'hôtel de Bernuy ;

Localisation dans la Galerie d'Architecture Contemporaine (GAC)

A positionner par le scénographe dans le nouveau concept d'aménagement du parcours de visite.

2.2.8 Les espaces immersifs

2.2.8.1 Les objectifs, activités, usages

Galerie d'Architecture Médiévale Et Classique (GAMEC)

Dispositif multimédia innovant: cf. Programme muséographique Architecture augmentée

Château de Coucy en coproduction Iconem-Cité de l'architecture

Hôtel de Biron en coproduction Iconem-Cité de l'architecture

Galerie d'Architecture Contemporaine (GAC)

Espace immersif consacré à la ville de Strasbourg : cf Programme muséographique S13 – Architecture augmentée Strasbourg

La réalisation des infrastructures et superstructures (cloisonnements et autres agencements équivalents) nécessaires à la mise en œuvre de ces espaces immersifs ne relève pas du présent programme. Dans ces limites de prestations, sont concernées par le présent programme :

leur prise en compte à titre d'intégration fonctionnelle dans l'ensemble du projet de refonte ;
en corollaire, l'interfaçage avec ces projets pour « l'habillage décoratif/scénographique » des surfaces visibles desdits cloisonnements/aménagements, aux fins d'assurer une cohérence d'ensemble avec la scénographie du parcours visiteur.

2.3 Le tableau des surfaces des espaces actuels

Niveau	Situation	Désignation	Type ERP	Surface	Jauge
Galerie d'Architecture Médiévale Et Classique (GAMEC)					
N0	Galleries	Salle Moissac	Y	272 m²	50
N0	Galleries	Espace d'introduction (inclus)	Y	Inclus	Inclus
N0	Galleries	Galerie des Moulages (Davioud + Carlu)	Y	3 022 m²	500
N0	Galleries	Espace de consultation (inclus)	Y	Inclus	Inclus
Séquence de transition					
N0 - N2	Circulations	Pour mémoire	Y	-	-
Galerie d'Architecture Contemporaine (GAC)					
N2	Galleries	GAC	Y	1 093 m²	200
Séquence de transition					
N2	Galerie/Tête	Pour mémoire	Y	-	-
Total général galeries permanentes concernées par le projet muséographique				4 536 m²	780

3 LES EXIGENCES DE CONCEPTION

Le projet articulera les exigences fonctionnelles, environnementales, techniques et d'exploitation-maintenance définies par la Maîtrise d'Ouvrage en un aménagement :

Robuste, par la prise en compte des conditions d'exploitation et de sécurité propres aux activités du Musée de l'architecture et du Patrimoine ;

Pérenne, en faisant appel à des solutions techniques pertinentes et à une mise en œuvre exigeante, anticipant les contraintes d'entretien et de maintenance et les inévitables évolutions du parcours de visite ;

Efficient, par une conception ergonomique prenant en compte des besoins de tous les utilisateurs ;

Sobre, en proposant des solutions à même de réduire les consommations d'énergie, d'eau et de matériaux dans une perspective d'usage à long terme ;

Esthétique, en concevant des espaces en adéquation avec les valeurs et les usages de l'institution.

■ Des coûts et des délais de réalisation maîtrisés

→ *La maîtrise des coûts et des délais de réalisation du projet constitue pour la Maîtrise d'Ouvrage un enjeu primordial de l'opération.*

Pour des raisons de contraintes techniques patrimoniale et de maîtrise budgétaire, couplées à une volonté de conduire le projet dans une démarche de préservation du patrimoine et de développement durable, le projet s'inscrit volontairement dans une économie de moyens privilégiant une logique de minimalisme technologique et d'ingéniosité conceptuelle. En cela le concepteur aura recours à l'écoconception et l'inventivité spatiale pour répondre aux objectifs muséographiques sans recours systématique à des concepts et une technologie consommateurs de transformations ou d'extension des installations existantes conséquentes et coûteuses (cloisons, circuits électriques disponibles, gaines techniques, points d'alimentation). Son projet s'adaptera à la géométrie du bâti, réutilisera les volumes et surfaces disponibles, et intégrera harmonieusement les éléments techniques visibles/accessibles.

■ Des coûts d'exploitation et de maintenance maîtrisés

Les travaux d'amélioration seront pensés de façon globale. Le concepteur veillera à proposer les matériaux et les systèmes les mieux adaptés au projet en mettant en évidence leur impact économique et leur intérêt environnemental.

Les résultats attendus sont :

L'optimisation des coûts futurs d'exploitation et d'entretien-maintenance de l'équipement ;

La garantie des meilleures conditions de durabilité des différents constituants du bâtiment, en adaptant en particulier les prestations aux usages du Musée ;

Le maintien d'un bon niveau de qualité de service avec un budget de fonctionnement limité ;

La maîtrise des effets environnementaux des procédés de maintenance grâce à un choix de matériaux ne nécessitant pas l'emploi de produits nettoyants nocifs ;

Il conviendra d'éliminer toute forme de sur-spécification.

Une approche de l'opération en [Coût Global](#) sera mise en œuvre pour répondre à cet objectif ;

■ Des conditions de travail optimales

L'ensemble des conditions doit être réuni pour garantir la sécurité du personnel. Cet objectif se traduira notamment par une gestion rigoureuse des flux des différentes catégories d'utilisateurs (agents et visiteurs).

A l'échelle d'un local, ou d'un espace, le confort et l'ergonomie des lieux seront adaptés aux besoins et pratiques inhérentes aux activités du personnel.

Toutes les situations de travail offriront des conditions de travail sur conformes aux recommandations de l'Institut National de Recherche et de Sécurité pour la prévention des accidents du travail et des maladies professionnelles (INRS), en particulier à celles synthétisées dans la [fiche pratique de sécurité ED 79](#).

3.1 Le climat et la performance énergétique

Il n'est pas envisagé de modifier :

Les performances thermiques des galeries d'exposition ;
La capacité de maîtrise climatique des galeries d'exposition ;

Toutefois toute action visant à améliorer les performances thermiques, notamment en agissant sur les nombreuses baies vitrées et les verrières par la pose de films thermiques filtrant les Infrarouges et les Ultraviolets sera favorablement accueillie.

3.2 La conservation préventive

Il n'est pas envisagé de faire évoluer les exigences de conservation préventive, sinon :

Le [traitement de la lumière naturelle dans la Galerie d'Architecture Contemporaine](#) ;
La [révision des mises à distance](#) de la Galerie d'Architecture médiévale et classique ;

3.3 La mise en lumière

La mise en lumière est un enjeu clé de la refonte du parcours permanent du Musée de l'architecture

Cette mise en lumière prendra en compte deux sources d'éclairage :

L'éclairage naturel ;
L'éclairage artificiel ;

Les principales contraintes techniques à prendre en compte dans la conception de la mise en lumière sont :
La forte luminosité naturelle de jour ;
Les installations techniques insuffisantes pour un éclairage muséographique ;

→ *Les attentes de la Cité vis-à-vis de la mise en lumière sont fortes.*

Le nouvel éclairage artificiel comprendra :

■ Un éclairage d'ambiance

Un système d'éclairage modulable avec variation d'intensité à la demande et selon des scénarios préétablis (exposition, entretien, sureté par exemple) , conforme au Code du travail et notamment à la norme NF EN 12464-1, garantira un éclairage diffus si possible sans perception de la source, homogène et suffisant en tout point, permettant au public de se repérer et de circuler et au personnel du musée de travailler en dehors des heures d'ouverture au public. Cet éclairage sera le plus discret possible afin de ne pas perturber la perception des œuvres ;

■ Un éclairage muséographique

Un système d'éclairage muséographique directionnel amovible et modulable sans contrainte, variable en intensité, direction et qualité permettra d'obtenir des effets adaptés à chaque situation. Chaque appareil pourra être accroché à tout point d'une trame ou de rails technique (systèmes universels non-propriétaires) pour mettre en lumière les œuvres, éclairer les dispositifs scénographiques temporaires et anticiper le renouvellement des œuvres ;

L'éclairage sera réalisé avec des appareils fournis par des sociétés reconnues, exclusivement équipés de sources LED, de gamme professionnelle muséale (éclairage d'œuvres fragiles) consommant peu d'énergie.

■ Un pilotage centralisé

Le système d'éclairage permettra de moduler le plus aisément possible, à l'aide de scénarii d'éclairage pilotés depuis un PC, des tablettes tactiles et en local par des dalles tactiles réparties dans les espaces, les conditions d'éclairage des salles d'exposition. La programmation des scénarii devra pouvoir être réalisable en régie sans recours à des intervenants extérieurs au travers d'un logiciel de conception d'éclairage à vues graphiques ; L'ambiance lumineuse sera stable et contrôlée en toute situation. Les équipements sélectionnés permettront d'éviter les pollutions lumineuses et favoriseront une bonne perception des œuvres. Le système devra être interfacer avec la supervision audiovisuelle muséographique.

■ L'éclairage de sécurité

Les installations existantes seront conservées et, si nécessaire, ponctuellement adaptées aux nouvelles configurations et aux nouveaux usages des locaux.

3.4 Le renouvellement muséographique

→ Cf. Programme Muséographique

3.5 La signalétique directionnelle et culturelle

La signalétique concerne l'ensemble des flux du site : public, administration, technique, évènementiels.

Trois contraintes sont à prendre en compte :

La signalétique directionnelle est un projet géré par la Cité de l'architecture en dehors du présent programme. Les propositions de signalétique culturelle, et de signalétique directionnelle complémentaires éventuelle nécessité par les besoins du projet scénographique, tiendront compte de l'existence de celle-ci ;

La signalétique culturelle sera repensée intégralement, en particulier pour les emplacements des textes et des titres des salles très peu visibles, du sens de parcours à améliorer, et les cartels. Des œuvres phares seront mises en valeur par des cartels illustrés spécifiques.

Ces signalétiques culturelles et directionnelles complémentaires éventuelles seront étudiée en conception au titre du présent programme, et chiffrées par le concepteur en études d'avant-projet. La Cité de l'architecture arbitrera en temps utile pour décider d'engager ou non les budgets correspondants. Il est souhaité que les cartels puissent être renouvelés de manière simple en autonomie, grâce à des porte-cartes faciles d'utilisation (type plexiglas sous lequel installer une feuille). Toute proposition nécessitant une production complexe et chère des cartels eux-mêmes est proscrite.

→ Voir les points d'attention et exigences mentionnées dans le Programme muséographique ;

3.6 Les programmes audiovisuels et dispositifs manipulables

→ Cf. Programme Muséographique

3.7 Les mobiliers

Le Musée de l'architecture sera doté de mobiliers élégants, favorisant l'agilité et la souplesse de ses espaces muséaux, adaptés aux différentes activités qui s'y déroulent.

Mobilier de présentation : mobilier de support et/ou contenant des œuvres et objets et du multimédia exposés dans les salles d'exposition en relation avec le public liées au parcours de visite ;

Mobilier supports de signalétique et médiation : mobilier de support panneaux de textes, d'objets, d'écrans ou de dispositifs à manipuler ;

Mobilier de confort : mobilier de repos implanté sur le parcours de visite (cf. zones de repos) ;

■ Galerie d'Architecture Médiévale Et Classique

Les mobiliers de présentation dessinés par Jean-François Bodin seront conservés et si de nouvelles œuvres sont introduites, leurs supports seront créés dans l'esprit (mais sans les rainures).

- Pour les mobiliers créés en continuité, les possibilités de manipulation seront améliorées : actuellement la manipulation de ces mobiliers est particulièrement compliquée.
- Pour les mobiliers dégradés, les parements des mobiliers concernés seront refaits en conservant les ossatures existantes.

L'ensemble des supports de signalétique et médiation sera renouvelés. Les nouveaux supports seront aisément identifiables et leur implantation tout au long du parcours matérialisera le fil conducteur de la narration ;

Le mobilier de confort existant (Vitra) sera conservé.

- Les espaces de consultation et de contemplation pourront être équipés de mobilier complémentaire que le concepteur sera invité à sélectionner avec la Maîtrise d'ouvrage, dans la gamme de sélection du catalogue Vitra de la CAPA ;
- Si le concepteur le souhaite, des compléments « hors catalogue » pourront être proposés en conception et chiffrés, sans que le Maître d'ouvrage ne prenne d'engagement sur leur acquisition ;
- **Un mobilier spécifique** pourra être mis en place si le projet du parcours scénographique le nécessite, avec la contrainte d'en limiter le nombre et d'en maîtriser les coûts. Comme pour le mobilier de confort, ils pourront être proposés en conception et chiffrés, sans que le Maître d'ouvrage ne prenne d'engagement sur leur acquisition.
- **De petites zones de stockages** seront mis en place pour replier les mobiliers lors de la location de la Galerie ;

■ Galerie d'Architecture Contemporaine

L'ensemble des supports de signalétique et médiation sera renouvelés. Les nouveaux supports seront aisément identifiables et leur implantation tout au long du parcours matérialisera le fil conducteur de la narration.

Le mobilier de confort existant (Vitra) est en nombre insuffisant et reporté le long du mur côté jardin, dos à la vue sur la Tour Eiffel :

- Le nombre d'assises sera augmenté et les mobiliers seront orientés convenablement ;
- Des "marchepied" permettront aux enfants d'apprécier les œuvres sans difficulté ;
- Les espaces de consultation et de contemplation seront équipés de mobilier ;

A l'instar de la GAMEC, le mobilier sera sélectionné sur catalogue proposé par le Maître d'ouvrage.

- **Mobilier spécifique** : dito GAMEC.

3.8 L'éco-conception

Les ouvrages seront réalisés conformément aux objectifs du guide : [Guide d'orientation et d'inspiration - Transition écologique de la Culture.pdf](#)

3.9 Les activités évènementielles (pour info, hors mission)

Un certain nombre d'espaces régulièrement privatisés procurent une partie des ressources propres de la Cité. Ces mêmes espaces sont également utilisés par la Cité lors de programmations évènementielles type Journées du Patrimoine, Journées nationales de l'architecture, etc.

Il s'agit principalement de la **galerie Carlu** en rez-de-chaussée ;

Le cœur de ces espaces est maintenu vide à cet effet, ce qui nuit à l'impression générale donnée au visiteur, comme à la narration et à la compréhension des collections.

Les dispositifs de narration et médiation et les zones de repos qui y seront installés seront nécessairement légers et réduits, facilement rétractables et déplaçables (manutention manuelle) pour les événements. Ils disposeront de zones de rangement situées à proximité, dans la Galerie même.

Le renouvellement des mises à distance existantes dans la Galerie d'Architecture Médiévale Et Classique participe à protéger les œuvres de façon esthétique et cohérente lors des cocktails ou d'évènements.

3.10 L'accessibilité pour tous

Il n'est pas envisagé de modifier les conditions d'accessibilité aux espaces existants. :

Tous les ouvrages réalisés dans le cadre du projet seront conçus et réalisés en conformité avec

La réglementation, lois, décrets, arrêtés et circulaires concernant l'accessibilité des personnes à mobilité réduite ;

Les règles en vigueur dans l'Etablissement (guide d'accessibilité) ;

Les préconisations du Ministère de la Culture : [L'accessibilité universelle d'un musée de France](#)

Fin du document